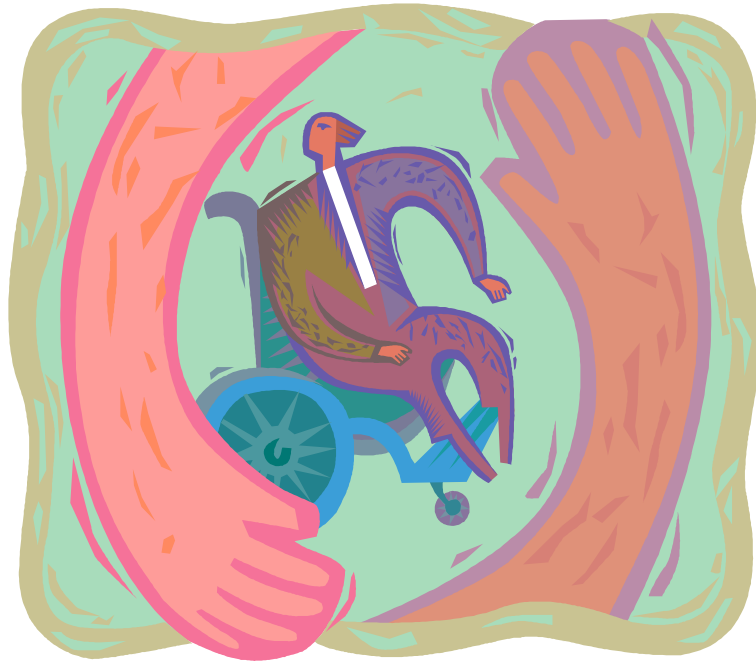


Mantelzorg- en vrijwilligersbeleid

St. Hervormd Centrum Pennemes



2010

Inhoudsopgave

Inleiding

1. Visie op werken met mantelzorgers/vrijwilligers

- 1.1 Wanneer is iemand een mantelzorger of vrijwilliger?
- 1.2 Het verschil tussen een “eerste contactpersoon” en een mantelzorger.
- 1.3 Waarom mantelzorg/vrijwilligerswerk zo belangrijk is.

2. Ondersteuning van mantelzorgers/vrijwilligers

- 2.1 Informatieve ondersteuning.
- 2.2 Psychosociale ondersteuning speciaal voor mantelzorgers.
- 2.3 Praktische ondersteuning.
- 2.4 Thema bijeenkomsten.

3. Mantelzorg en vrijwilligerswerk

- 3.1 Definities en verschillen.
- 3.2 Mantelzorg in Pennemes is vrijwillig.
- 3.3 Mantelzorg in Pennemes is niet hetzelfde als vrijwilligerswerk.
- 3.4 De relatie tussen mantelzorgers en vrijwilligers.

4. Wat kunnen mantelzorgers/vrijwilligers doen in Pennemes?

5. De begeleiding van mantelzorgers/vrijwilligers

- 5.1 Het eerste contact.
- 5.2 Afspraken maken.

1. Visie op werken met mantelzorgers/vrijwilligers

Binnen Pennemes is er voor gekozen op een professionele manier om te gaan met mantelzorgers/vrijwilligers, aangezien zij een belangrijke bijdrage kunnen leveren aan de zorg- en zorggerelateerde activiteiten in Pennemes. Mantelzorgers/vrijwilligers zijn naast de medewerkers een belangrijke ondersteuning bij ons doel om tegemoet aan de individuele wensen van de cliënt.

1.1 Wanneer is iemand een mantelzorger of een vrijwilliger in Pennemes?

Een vrijwilliger is iemand die op vrijwilliger basis, zonder dat daar een geldelijke vergoeding tegenover staat een bijdrage aan of aanvulling wil leveren op de zorg die Pennemes. Mantelzorgers zijn familieleden, vrienden, buren, kennissen van een bewoner die op een actieve manier een bijdrage willen en kunnen leveren in de zorg aan een bewoner. Een actieve bijdrage wil zeggen dat men regelmatig bij een bewoner op bezoek komt met als doel bij te dragen aan behoeften of wensen van die bewoner. Deze behoeften kunnen variëren van sociale steun tot (samen) boodschappen doen tot eens naar buiten kunnen gaan.

1.2 Het verschil tussen een “eerste contactpersoon” en een mantelzorger.

Bij opname in het verzorgingshuis zal gevraagd worden wie eerste contactpersoon is van de bewoner. De eerste contactpersoon is voor de medewerkers het aanspreekpunt over allerlei zaken met betrekking tot de bewoner, bijvoorbeeld op het gebied van de zorg.

De eerste contactpersoon hoeft geen mantelzorger te zijn. Bijvoorbeeld wanneer de eerste contactpersoon niet regelmatig op bezoek kan komen of niet in staat is om op een actieve en structurele manier een bijdrage te leveren aan de zorg.

1.3 Waarom vrijwilligerswerk/mantelzorg zo belangrijk is.

In een verzorgingshuis krijgen bewoners op een professionele manier zorg. In alle basisbehoeften wordt voorzien. Maar de medewerkers hebben lang niet altijd de tijd om bewoners die gezelligheid en aandacht te geven die veel bewoners nodig hebben. Mantelzorgers/vrijwilligers kunnen dat vaak wel, omdat zij de bewoner langer en beter kennen en daarom beter weten waar de bewoner behoefte aan heeft. Bovendien kunnen mantelzorgers/vrijwilligers als zij op bezoek zijn wel de tijd nemen om gezellig met de bewoner mee te eten of te gaan wandelen.

2. Ondersteuning van mantelzorgers/vrijwilligers

Uit de praktijk is gebleken dat familie/mantelzorgers/vrijwilligers behoefte hebben aan ondersteuning en informatieverstrekking vanuit de verzorgende instelling. In Pennemes geven wij hieraan op diverse manieren vorm. De centrale doelstelling van het ondersteuningsbeleid ten aanzien van mantelzorgers/vrijwilligers is dat de mantelzorger welke ondersteuning geboden kan worden en wanneer daar een beroep op kan worden gedaan.

2.1 Informatieve ondersteuning

De mantelzorger krijgt door middel van brochures, een persoonlijk gesprek met de contactverzorgende en een persoonlijke rondleiding door een medewerker van Pennemes, globale informatie over het ‘reilen en zeilen’ binnen de organisatie.

Van de contactverzorgende krijgt de mantelzorger/vrijwilliger tevens informatie over het ziektebeeld van de cliënt en hoe de mantelzorger hiermee het beste kan omgaan. De informatie uit het zorgdossier of het zorgplan wordt toegelicht en de relevante aspecten van de verzorging besproken. Uiteraard gebeurt dit alles alleen met goedkeuren van de cliënt!

2.2 Psychosociale ondersteuning speciaal gericht op mantelzorgers

De contactverzorgenden hebben oog en oor voor wat er bij de mantelzorgers speelt. De mantelzorgers moeten af en toe hun gevoelens kwijt kunnen en/of advies kunnen vragen. Wanneer een mantelzorgers een jaar niets van zich laat horen dan neemt de contactverzorgenden zelf contact op om te kijken hoe het gaat en waar mogelijk ondersteuning kan worden geboden. De mantelzorgers wordt dus continu begeleidt, niet alleen rond de inhuizing van de cliënt.

2.3 Praktische ondersteuning

De receptie van Pennemes is zeven dagen per week bezet en fungeert als centraal aanspreekpunt voor verzorgenden, vrijwilligers en mantelzorgers. De mantelzorgers (maar ook vrijwilligers) kan hier terecht voor informatie en advies. Indien nodig roept de receptie de hulp in van de contactverzorgende of als die niet aanwezig is een collega in de zorg. De receptie is tevens de plaats waar men folders en brochures kan inzien en waar informatie voor bewoners te vinden is, zoals de activiteitenkalender en het dagmenu.

2.4 Themabijeenkomsten

Periodiek worden er themabijeenkomsten voor mantelzorgers georganiseerd. Tijdens deze bijeenkomsten kan de mantelzorgers informatie krijgen over bijvoorbeeld ontwikkelingen in de zorg in het algemeen en Pennemes in het bijzonder. Deze bijeenkomsten zijn ook bedoeld om eigen ervaringen te kunnen delen met andere mantelzorgers. Ook zullen externe deskundigen aanwezig zijn om adviezen te geven en vragen te beantwoorden, bijvoorbeeld een verpleeghuisarts, ergotherapeut of psycholoog. Vergelijkbare bijeenkomsten worden ook voor vrijwilligers georganiseerd.

3. Mantelzorg en vrijwilligerswerk.

3.1 Definities en verschillen.

Hieronder de definities van vrijwillige zorg en mantelzorg en een overzicht van de verschillen.

Vrijwillige zorg: zorg verleend door vrijwilligers vanuit een georganiseerd verband. Tussen de vrijwilliger en degene aan wie zorg wordt verleend bestaat vooraf meestal geen relatie.

Mantelzorg: zorg die wordt gegeven aan hulpbehoevenden door één of meer leden van diens directe omgeving, waarbij de zorgverlening voortvloeit uit de sociale relatie.

3.2 Mantelzorg in Pennemes is vrijwillig.

Mantelzorg geven kan veel tijd en inspanning kosten. Wij moeten ons dan ook realiseren dat familieleden en vrienden niet altijd in staat kunnen zijn om mantelzorg te geven. Bijvoorbeeld omdat zij ver weg wonen of door eigen werkzaamheden weinig tijd hebben. Daarom verwachten wij van familieleden en/of vrienden alleen mantelzorg als zij dat kunnen én willen geven.

3.3 Mantelzorg in Pennemes is niet precies hetzelfde als vrijwilligerswerk.

Vrijwilligerswerk en mantelzorg wordt nog wel eens in één adem genoemd. Toch zijn er, zoals eerder is aangegeven, heel duidelijke verschillen aan te tonen, die zichtbaar maken dat mantelzorg meestal een belasting is voor iemand die in een directe relatie tot de cliënt staat. Daarom krijgen mantelzorgers bij ons veel ondersteuning en is er ook aandacht voor hun eigen gevoelens en vragen. Overigens is die ondersteuning voor vrijwilligers natuurlijk ook aanwezig.

3.4 De relatie tussen mantelzorgers en vrijwilligers.

Naast de verschillen tussen vrijwilligers en mantelzorgers zijn er ook raakvlakken. Beide groepen verlenen vanuit een intrinsieke motivatie zorg en hebben het welzijn van de cliënt als voornaamste doel. Zij ondersteunen elkaar ook. De mantelzorgers kan zich tijdelijk of gedeeltelijk terug kan trekken in de wetenschap dat de zorg tijdelijk door iemand anders wordt

overgenomen. Dit geldt zowel voor mantelzorgers in de thuissituatie als in de intramurale setting. Dit tijdelijk overnemen van de zorgtaken noemt men respijtzorg.

4. Wat kunnen mantelzorgers/vrijwilligers doen in Pennemes?

Mantelzorgers/vrijwilligers kunnen een breed scala aan diensten leveren. De precieze invulling van de zorgafpraak tussen Pennemes en de mantelzorger /vrijwilliger is in eerste instantie afhankelijk van de wensen van de cliënt en de mantelzorger/vrijwilliger.

Mantelzorgers kunnen bijvoorbeeld de contactverzorgende van de bewoner informeren over gewoonten en waarden van de bewoner, als deze daar zelf niet meer voldoende toe in staat is. Door deze informatie kunnen medewerkers hun zorg beter laten aansluiten bij de individuele situatie van een bewoner. Men zou bijvoorbeeld in het zorgdossier een kort stukje kunnen schrijven over de levensloop van de cliënt.

Mantelzorgers/vrijwilligers kunnen verder , als zij en de bewoners dat willen, meehelpen in de lichamelijke en huishoudelijke verzorging. Indien nodig zal de contactverzorgende de mantelzorger(s) daarbij begeleiden.

Mantelzorgers/vrijwilligers kunnen ook helpen door met de bewoner mee te eten. Vooral bij bewoners voor wie eten en drinken moeilijk is geworden, vergroot gezelschap de eetlust en het plezier in de maaltijden .

Denk ook aan praktische ondersteuning, zoals het schoonmaken van de koelkast, extra klussen in appartement, het opruimen van kasten, het wegbrengen van urine voor onderzoek, ophalen van medicijnen, begeleiding naar specialistbezoek, begeleiding bij activiteiten.

Ook kan de mantelzorger in overleg met contactverzorgende ondersteunen bij probleemsituaties, zoals vermoeidheid, verwardheid, depressie, verveling et cetera. Verder zijn er tal van mogelijkheden: administratieve ondersteuning, mee te wandelen nemen, gaan winkelen, assisteren bij het bijwonen van een activiteit, het (samen) verzorgen van bloemen of planten, wegbrengen naar een externe afspraak met huisarts of ziekenhuis: kortom de mogelijkheden zijn divers. Mantelzorgers/vrijwilligers kunnen door hun bezoek aan de bewoner of het mee uit nemen van de bewoner, een belangrijke bijdrage leveren aan het welbevinden van de bewoner en zorgen voor meer plezier in het leven.

Met de mantelzorger(s) worden afspraken gemaakt over de taken die zij willen en kunnen verrichten ten behoeve van de bewoner. Deze afspraken worden vastgelegd in de afsprakenlijst die wordt toegevoegd aan het zorgplan. (zie bijlage A). Op dit formulier kan ook worden aangegeven of een vrijwilliger (tijdelijk) taken moet overnemen.

Wanneer er sprake is van het overnemen van verzorgende taken door de mantelzorger, moeten hierover duidelijke afspraken worden gemaakt. In een protocol moet worden vastgelegd welke zorgtaken een mantelzorger mag overnemen en welke handelingen alleen door een verzorgende mogen worden verricht.

5.De begeleiding aan mantelzorg

5.1 Het eerste contact.

Na inhuizing van een nieuwe bewoner krijgt de eerste contactpersoon een informatiefolder uitgereikt. De contactverzorgende van de bewoner neemt vervolgens binnen 2 weken contact op met de eerste contactpersoon van die bewoner. Samen met die persoon wordt er dan gekeken op welke manier hij/zij of een ander familielid mantelzorg kan en wil bieden.

5.2 Afspraken maken.

Met mantelzorgers/vrijwilligers worden afspraken gemaakt over de taken die zij op zich willen en kunnen nemen. Deze afspraken worden schriftelijk vastgelegd en maken deel uit van het zorgplan van de bewoner. Hierin kunnen de medewerkers van de afdeling dan zien op welke momenten een mantelzorger aanwezig is. Voor de schriftelijke verslaglegging wordt een standaard intakeformulier gebruikt om een zo goed mogelijk beeld te krijgen van de mogelijkheden en wensen van de mantelzorger(s). Voor de afdeling relevante gegevens worden hieruit gehaald en aan het zorgplan van de bewoner toegevoegd.